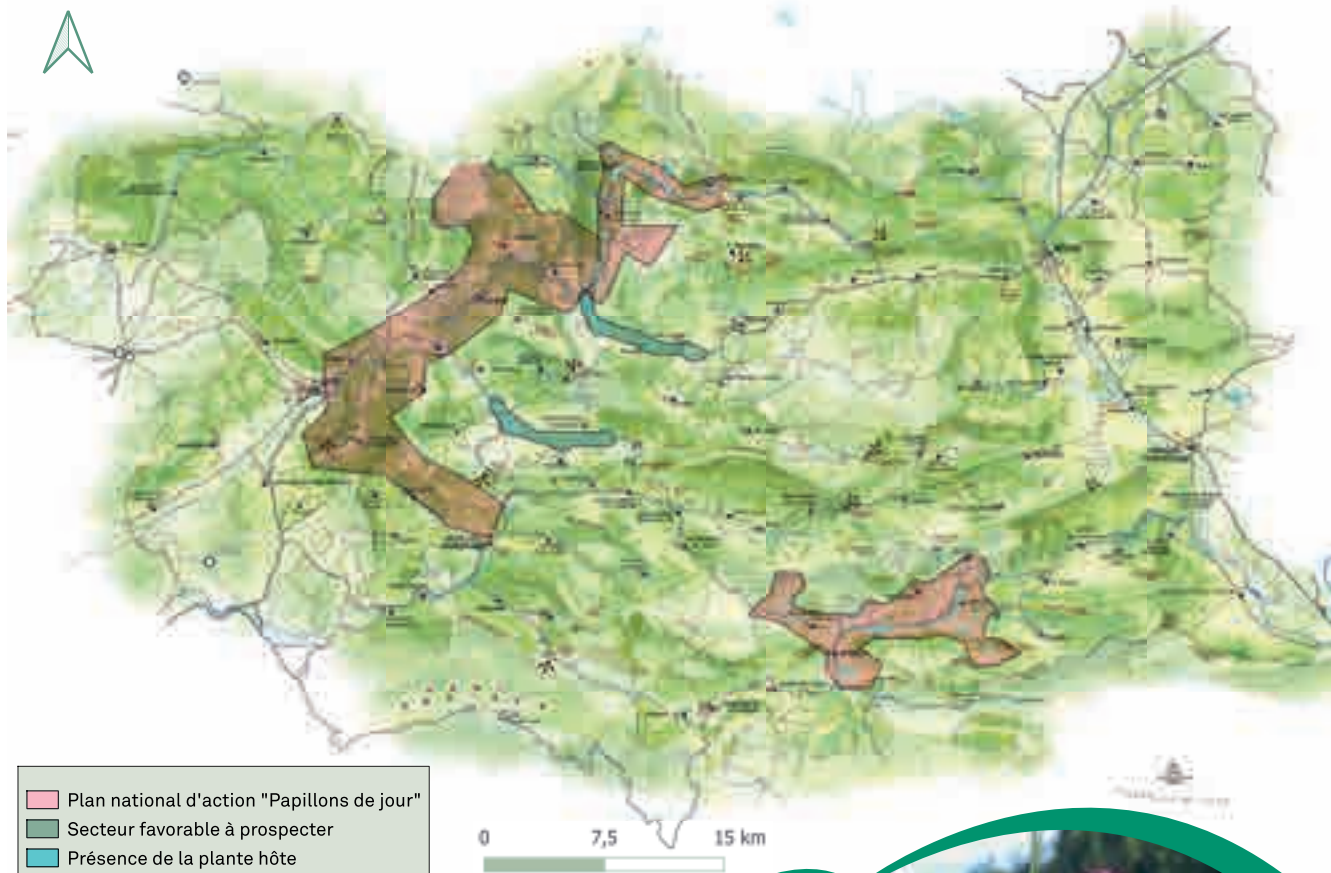


AIDEZ-NOUS À LE TROUVER !

LOCALISATION DES SECTEURS D'INTÉRÊT SUR LE TERRITOIRE



- Plan national d'action "Papillons de jour"
- Secteur favorable à prospecter
- Présence de la plante hôte

VOUS AVEZ DE LA GRANDE SANGUISORBE SUR UNE DE VOS PARCELLES, DANS VOTRE JARDIN OU VOUS EN OBSERVEZ PROCHE DE CHEZ VOUS?
FAITES NOUS REMONTER L'INFORMATION!



L'AZURÉ DE LA SANGUISORBE

UN PAPILLON RARE ET MENACÉ EN DRÔME

VOS CONTACTS :

Julie MAVIEL - Parc naturel régional des Baronnies Provençales
Chargée de mission Agriculture et Pastoralisme
jmaviel@baronnies-provençales.fr - 04 58 17 37 57

Clément CHAUVET - Ligue pour la Protection des Oiseaux
Chef de projet entomologie, ABC et zones humides
clement.chauvet@lpo.fr - 06 14 07 57 46

Crédits :
Réalisation : Parc naturel régional des Baronnies provençales
Impression : Imprimerie GRAPHOT
Photographies : Antoine ALBISSON



Une autre vie s'invente ici



COMMENT L'IDENTIFIER ?

L'identification des « petits bleus » (azurés) est parfois compliquée. Quelques critères permettent d'identifier l'azuré de la sanguisorbe.



Bleu avec une ligne de petites taches noires sur les 4 ailes (1). Marge noire plus ou moins élargie (2). Franges des ailes entièrement blanches (3).



Gris/beige (5) Aucune tache orange et pas de bleu à la base des ailes. Deux séries de taches noires en arc de cercle sur les deux ailes (6)

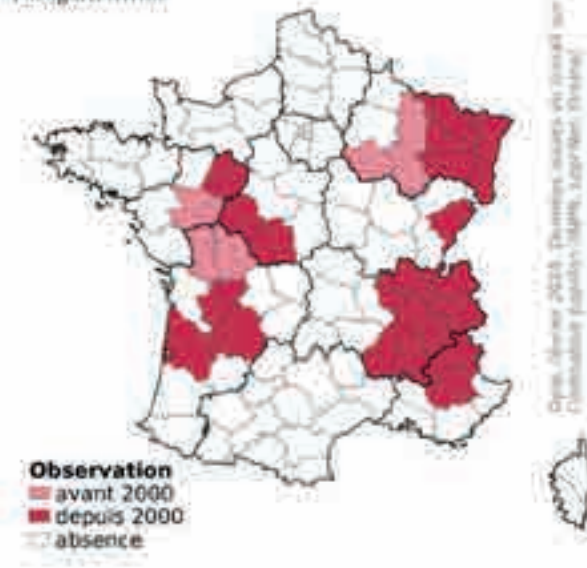
COMMENT LE PROTÉGER ?

En Drôme cette espèce se rencontre essentiellement dans les milieux agricoles (prairies de fauches, pâtures, fossés et drains) et plus rarement dans des jardins privés.

Pour l'aider :

- ◆ Identifier sa présence dans un maximum de parcelles
- ◆ Sauvegarder les parcelles à grande sanguisorbe en maintenant les pratiques agricoles actuelles (pâturage extensif, irrigation gravitaire...)
- ◆ Ne pas drainer les parcelles humides
- ◆ Éviter de faucher/pâturez les parcelles à grande sanguisorbe **du 20 juin au 15 septembre**
- ◆ En cas de fauche, maintenir des zones non fauchées (2 m en bordure de fossés, exclos de quelques m²)

Phengaris teleius



L'azuré de la sanguisorbe (*Phengaris teleius*) est un papillon rare et **protégé en France**. Sa faible répartition et son cycle de vie complexe en font un papillon en grand danger. Les populations sont souvent en faible effectif et très localisées.

En Drôme, quelques stations subsistent dans les prairies humides, notamment dans les Baronnies provençales et le Diois.

UN CYCLE DE VIE COMPLEXE

Il a besoin de deux hôtes, une plante et des fourmis, pour réaliser son cycle de vie. Les adultes volent en **juillet et août**. Ils pondent dans les fleurs de grande sanguisorbe (*Sanguisorba officinilis*). La chenille consomme les fruits, avant de se laisser tomber début septembre pour être prise en charge par les fourmis du genre *Myrmica*.

Elle se nourrit des larves de fourmis jusqu'à l'été suivant, et sa transformation en papillon. Ce cycle de vie particulier, fruit de millions d'années d'évolution, rend l'espèce très fragile.